

条短脊，每条脊上有毛。额具 6 叶，由 3 个缺刻分开：1 对中额叶长，末端呈圆形，由深又宽的缺刻分开，第 1 侧额叶及第 2 侧额叶之间的缺刻窄，它们的末端较尖。前侧缘具 5 锐齿。前 3 齿的大小由前向后递减，第 4 齿小，末齿最长而尖锐。后侧缘长于前侧缘，中部稍向内收敛，后缘窄于额缘，平直。

第 2 触角基节宽，但小于眼窝的宽度，倾斜，具 3 齿。

螯足对称，具刺和硬毛。长节前缘具 5 刺，后缘无刺，腕节外侧具 3 刺，内末角具 1 长刺，掌长大于宽，具 5 刺。可动指与掌等长。两指末端交叉，内缘具小齿。

每对步足长节腹末缘各具 1 刺。前 2 对步足腕节背末缘具 1 不明显的小刺。前 3 对指节末端尖锐。末对步足长节长为宽的 2 倍，后缘由 1 大 1 小的刺，指节末端锐长。

标本测量	头胸甲长/mm	头胸甲宽/mm
♀	5.5	8.0
♀	4.0	5.5

模式标本产地 关岛。

地理分布 西沙群岛、南沙群岛；关岛，萨摩亚群岛。

### (113) 匙指短桨蟹 *Thalamita stephensoni* Crosnier, 1962 (图 131, 图版 XIV: 4)

*Thalamita stephensoni* Crosnier, 1962: 140, figs. 241–248; Stephenson & Rees, 1967a: 98; Tien, 1970: 987, PHC. 1: 3, 8, 13, 2: 1, 4; Stephenson, 1972 b: 52; Dai *et al.*, 1986: 237, pl. 32(2), fig. 140 A(1); Dai & Yang, 1991: 257–258, pl. 32(2), fig. 140 A(1); Huang & Yu, 1997: 126–127; Ng, Wang, Ho & Shih, 2001: 21.

标本采集地 1♂，海南新村，1958. IV. 3；1♂，西沙群岛石岛，1958. IV. 7。

形态描述 头胸甲宽约为长的 1.6 倍，表面稍隆起，额区、侧胃区、中胃区、前鳃区以及中胃区各有 1 对隆脊，后胃区具 1 条隆脊。额比内眼窝角突出，前缘中央具缺刻，分成 2 宽叶，每叶外末角钝角形。背眼窝缘具 2 缺刻，内眼窝角角状，前缘平直，外眼窝角锐齿形，腹内眼窝角圆叶形。前侧缘在外眼窝角后具 4 齿，其中第 3 齿甚小，后侧缘长于前侧缘。

第 2 触角基节隆脊形，具小锯齿，第 2 触角鞭长。

第 3 颚足长节外末角向外侧突出。

两螯不十分对称，长节前缘基半部具颗粒齿，末半部具爪状齿，腕节内末角具 1 壮齿，外末角具 3 小齿，掌节背面具 4 齿，外侧末部的 1 枚只留一痕迹，外侧面具 2 条不十分显著的隆脊，腹面的 1 条延续至不动指的末端，指节粗壮，内缘具大小不等的壮齿，指端匙形。

步足细长，指节长度大于前节。游泳足长节及腕节后缘近末端各具 1 锐刺，前节后缘具 3—4 枚锐刺，指节近卵形，末部具 1 刺。

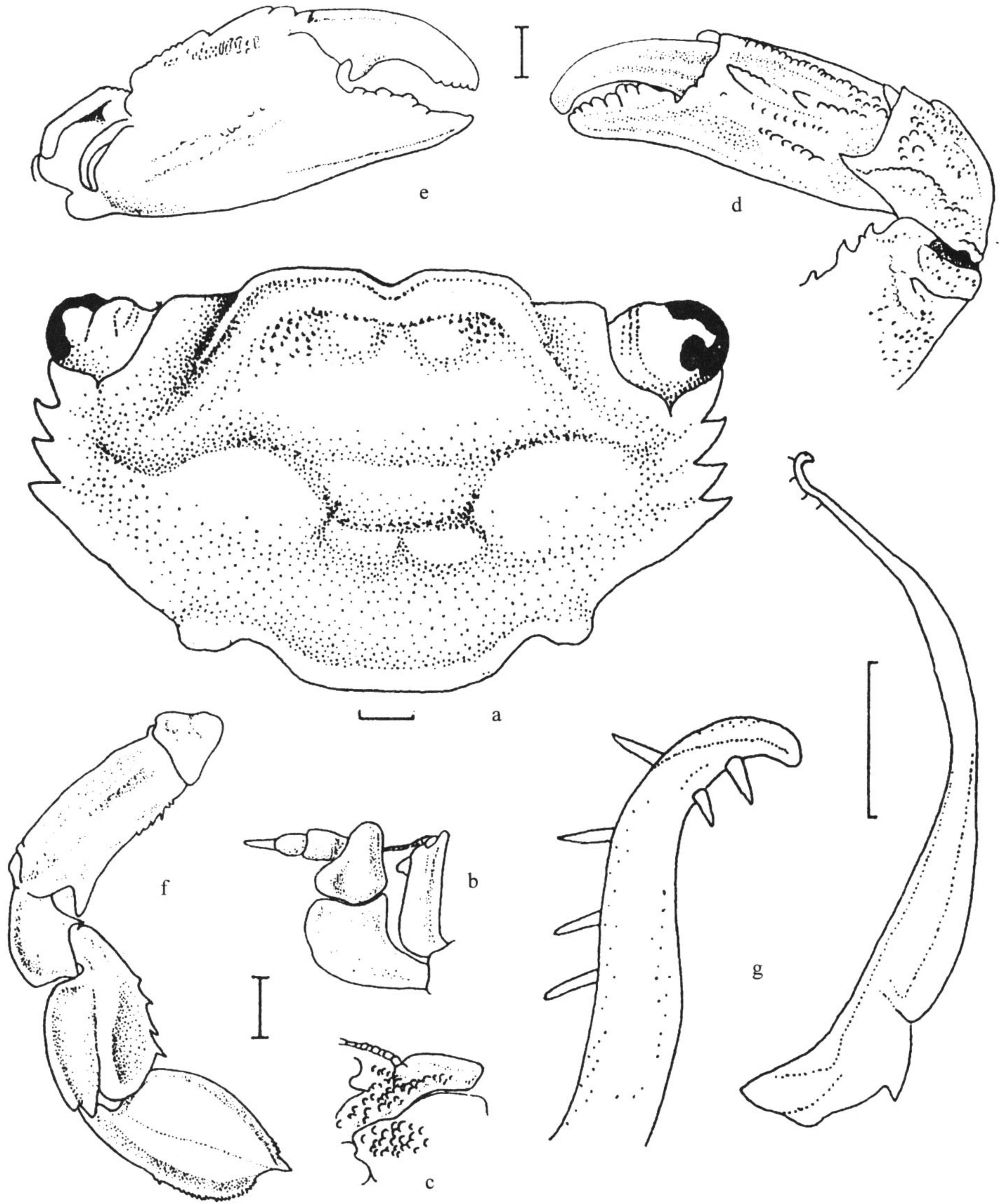


图 131 匙指短桨蟹 *Thalamita stephensoni* Crosnier

a. 头胸甲; b. 第3颚足; c. 第2触角基节; d. 螯足; e. 螯足掌节外侧面; f. 游泳足; g. 雄性第1腹肢及其末部放大  
(标尺: 未注明者均为 1 mm)

雄性第1腹肢细长, 末端弯曲, 呈钩状, 指向内侧, 末部外侧面具 3—4 枚相距较远的钝刺。

雄性腹部塔形, 第6节近矩形, 两侧缘基半部平直, 末部向前靠拢, 尾节锐三角形, 长度大于宽度。

标本测量	头胸甲长/mm	头胸甲宽/mm
♂	6.2	9.3

标本颜色 头胸甲及螯足呈土黄色, 胃区具 1 “V” 形红色斑, 螯足指节呈深棕色。

步足浅褐色，具深褐色斑块。

**生境** 生活在潮间带珊瑚礁丛中。

**模式标本产地** 马达加斯加 côte nord-ouest: Nosy Bè.

**地理分布** 海南、台湾、西沙群岛；夏威夷，萨摩亚群岛，美拉尼西亚，新乔治亚岛，马达加斯加。

**附注** 与 Crosnier (1962) 的原始插图比较，我们标本的雄性第 1 腹肢末端弯曲度较小，游泳足长节后缘末端不具明显的刺，前节后缘的齿数较少，其他特征与 Crosnier 的描述一致。

**(114) 细足短桨蟹 *Thalamita tenuipes* Borradaile, 1902** (图 132, 图版 XIV: 5)

*Thalamita tenuipes* Borradaile, 1902: 204, fig. 35; Stephenson & Hudson, 1957: 316 (in Key); Sankarankutty, 1961: 121, fig. 1 A; Stephenson, 1972 b: 17, 52; Yang *et al.*, 1979: 84, pl. 1:2, fig. 9; Dai *et al.*, 1986: 230–231, fig. 136(2), pl. 31(1); Dai & Yang, 1991: 250, fig. 136(2), pl. 31(1); Naiyanetr, 1998: 77; Ng & Davie, 2002: 374.

**标本采集地** 1♂(幼)，西沙群岛永兴岛，1973. IX；1♂，西沙群岛永兴岛，1982. III. 20；1♂(幼)，西沙群岛永兴岛，1982. IV. 6。

**形态描述** 头胸甲的宽度约为长度的 1.5 倍，表面前半部除胃区外均具绒毛，具通常的几对隆脊。额分 6 叶，中央 1 对前缘钝圆，第 1 侧叶前缘横切，约与中央额叶等宽，第 2 侧叶较窄。眼窝大且斜，内眼窝叶拱曲，比第 2 侧额叶宽，腹眼窝缘内侧具刺或小的钝突起。前侧缘分 5 齿，第 1 齿粗大，第 2、第 3 齿次之，末 2 齿较小，末齿稍大于第 4 齿，所有各齿均尖锐。

成体第 2 触角基节的隆脊上具 2 个大的融合齿，幼体除具 2 个基部相融合的锐刺外，其两侧还具有小的附属齿。

螯足由于我们标本残缺，无法描述。步足纤细。

游泳足前节后缘具 7—9 锐齿。

雄性第 1 腹肢细长，其末部内外两侧均具刚毛。

雄性腹部第 6 节长梯形，长大于宽；尾节近似锐三角形。

标本测量	头胸甲长/mm	头胸甲宽/mm
♂(幼)	12.0	17.3

**标本颜色** 酒精浸泡标本呈浅黄色。

**生境** 生活于珊瑚礁中。

**模式标本产地** 马尔代夫群岛。

**地理分布** 西沙群岛；泰国，拉克代夫群岛，马尔代夫群岛。